	PROCESO GESTIÓN DE SOPORTE TECNOLÓGICO	CÓDIGO	An-1-Pr-PGST-SIS-1		
	<b>SISTEMAS</b>	VERSIÓN	1		
	<b>ANEXO: 1 MANUAL COPIA DE SEGURIDAD "BACK UP"</b>	PÁGINA	1	DE	10

## GENERACION DE BACK UPS EN EL ICANH

### I. BACK UPS AUTOMATICOS

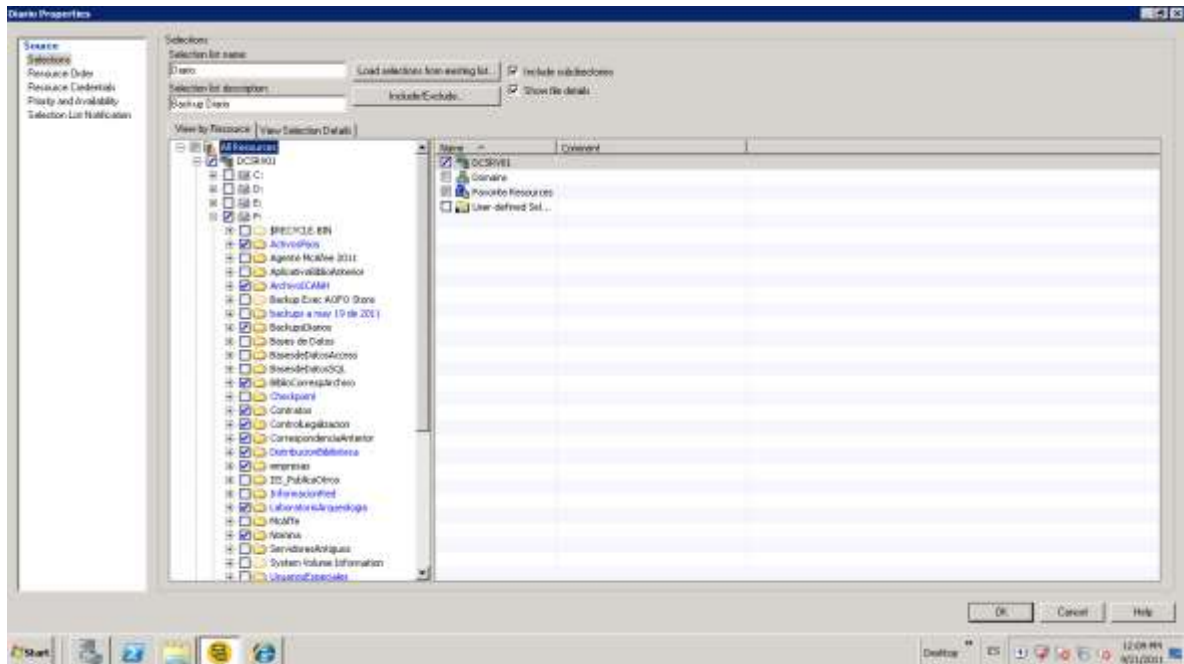
**CONTROLADOS CON SYMANTEC BACK UP EXEC, BAJO WINDOWS SERVER 2008: AUTOLOADER Y SYMANTEC INSTALADOS Y CONFIGURADOS EN SERVIDOR DCSR01**


**BACK UPS AUTOMATICOS PROGRAMADOS EN EL ICANH:**

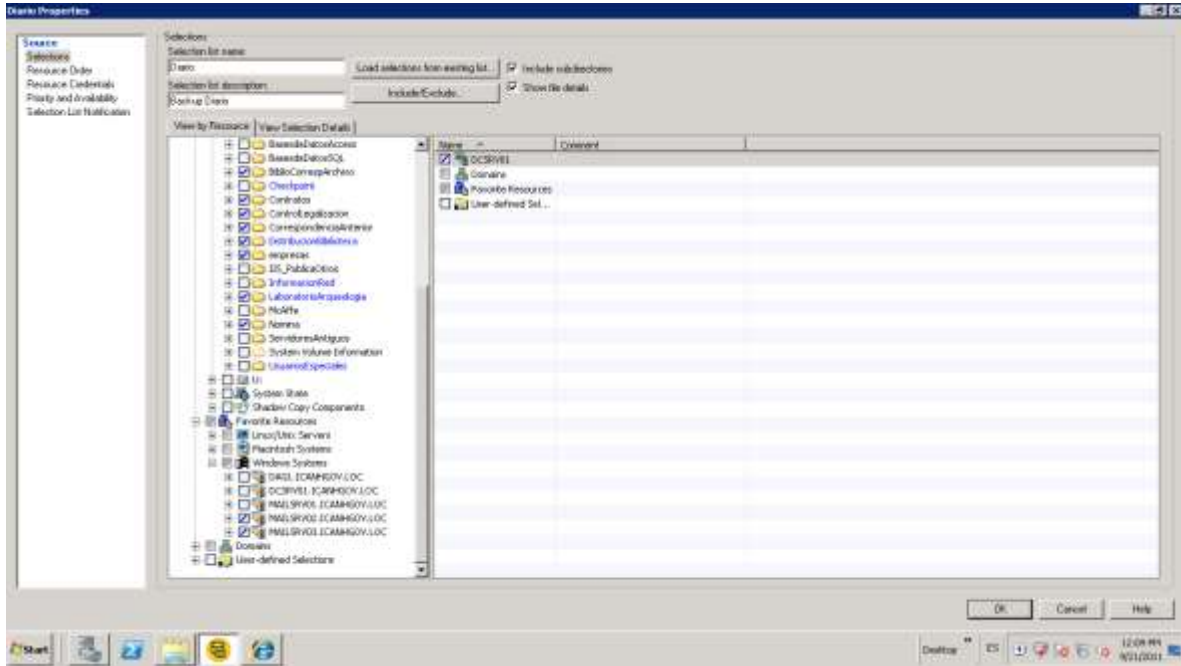
1. Diario a cinta: programado para generarse todos los días en la noche.
2. Semanal a disco externo 1: programado para generarse los miércoles en la noche
3. Semanal a disco externo 2: programado para generarse los miércoles en la noche
4. Semanal a cinta: programado para generarse cada sábado
5. Mensual a cinta: programado para generarse el último sábado del mes

Selección de datos:

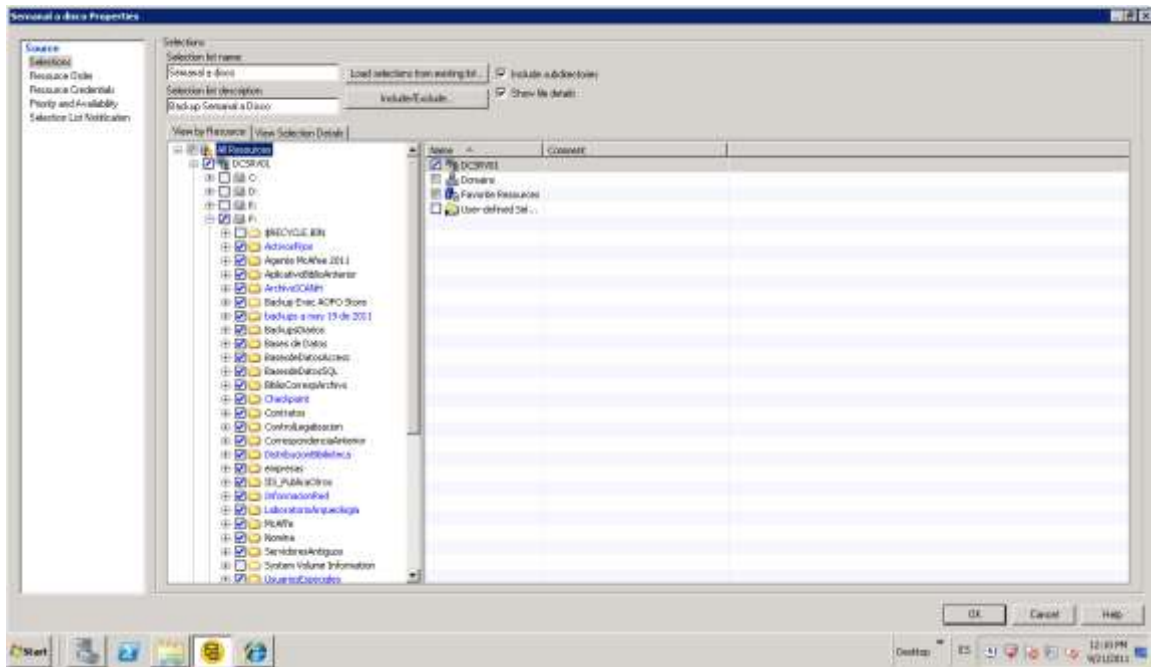
- Diario:




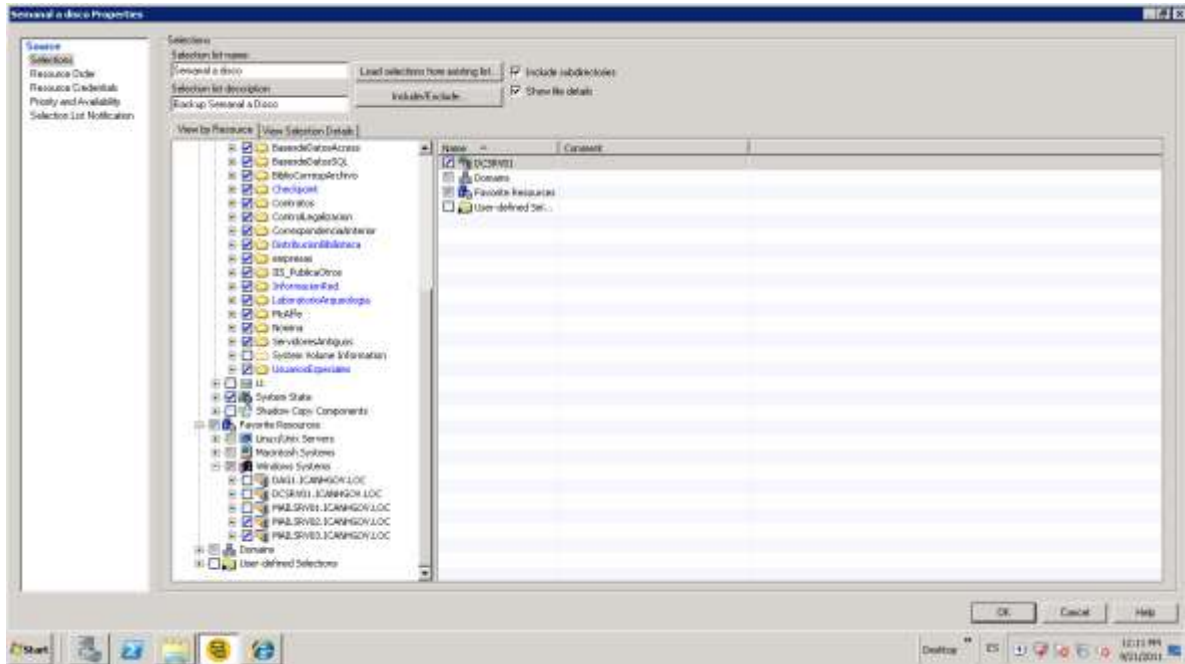
	<b>PROCESO GESTIÓN DE SOPORTE TECNOLÓGICO</b>	<b>CÓDIGO</b>	An-1-Pr-PGST-SIS-1		
	<b>SISTEMAS</b>	<b>VERSIÓN</b>	1		
	<b>ANEXO: 1 MANUAL COPIA DE SEGURIDAD "BACK UP"</b>	<b>PÁGINA</b>	2	DE	10



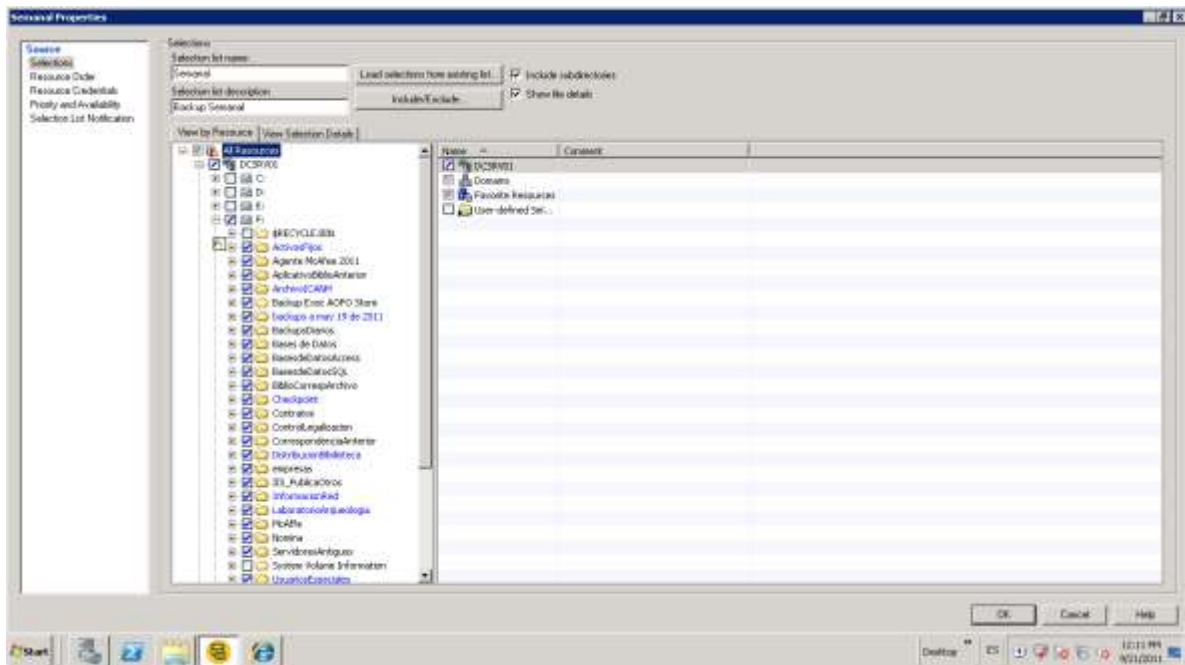
- Semanal a Disco externo.



	<p>PROCESO GESTIÓN DE SOPORTE TECNOLÓGICO</p>	<p>CÓDIGO</p>	<p>An-1-Pr-PGST-SIS-1</p>		
	<p><b>SISTEMAS</b></p>	<p>VERSIÓN</p>	<p>1</p>		
	<p><b>ANEXO: 1 MANUAL COPIA DE SEGURIDAD "BACK UP"</b></p>	<p>PÁGINA</p>	<p>3</p>	<p>DE</p>	<p>10</p>



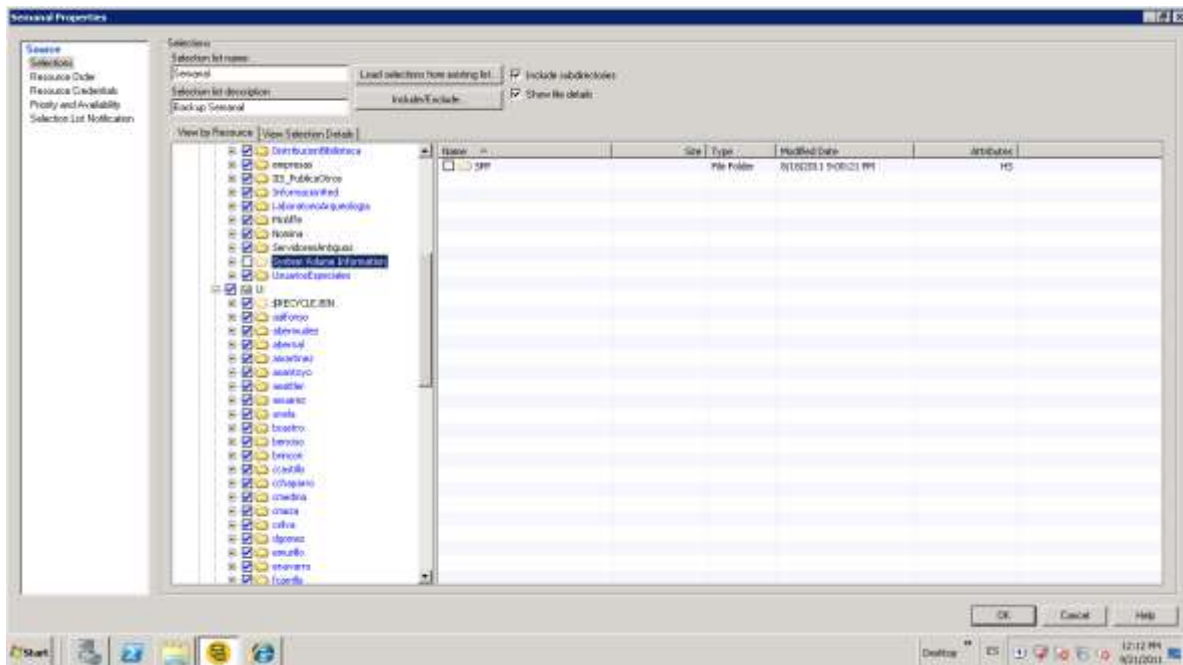
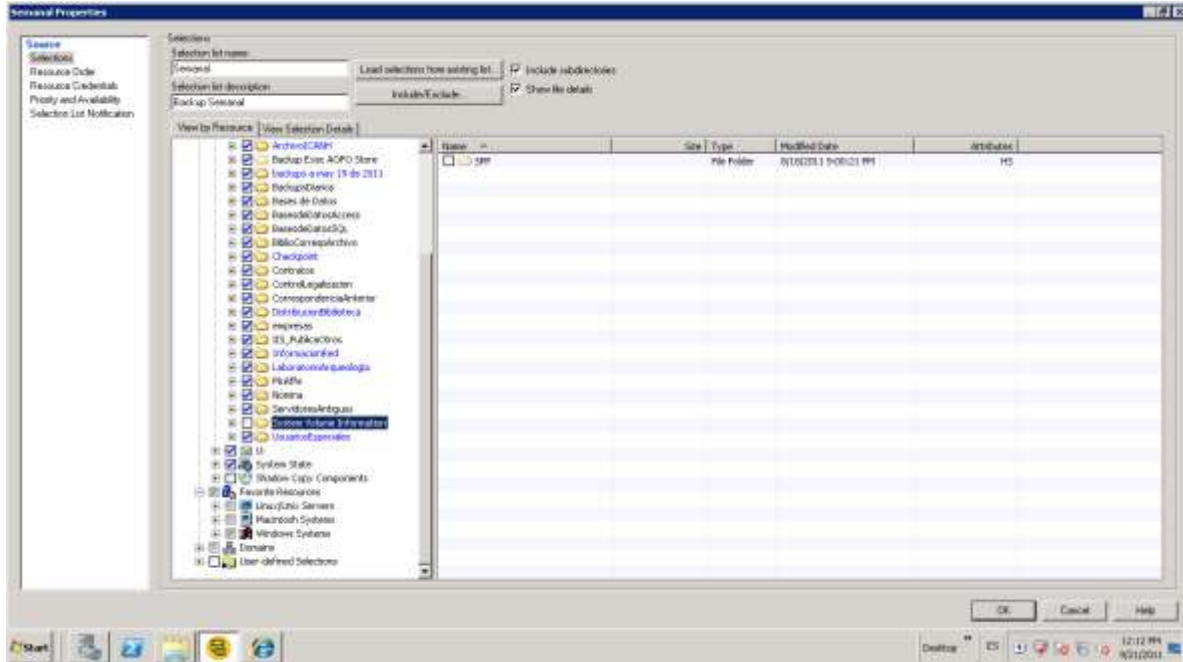
- Semanal a cinta:




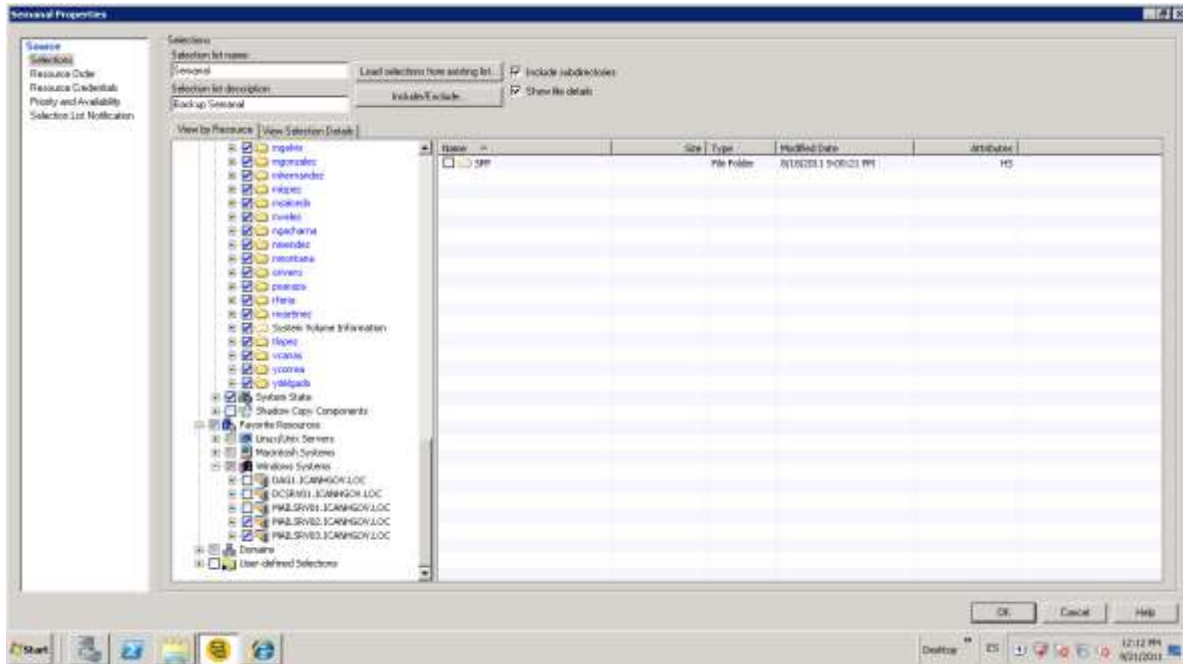


SISTEMAS

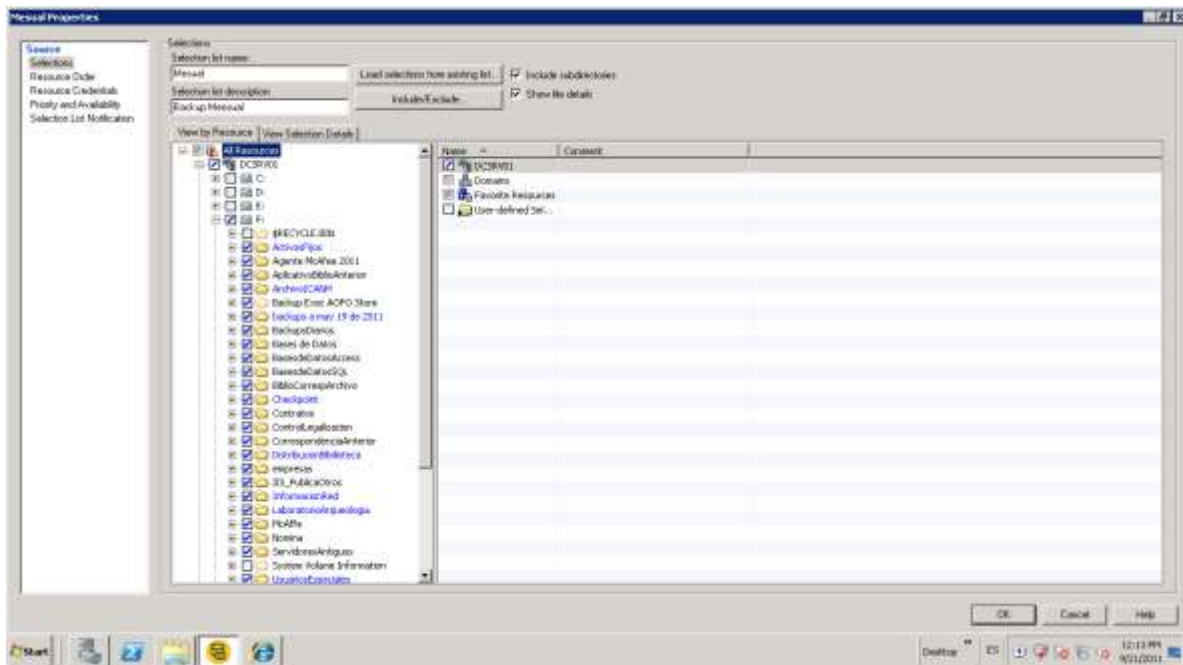
ANEXO: 1 MANUAL COPIA DE SEGURIDAD "BACK UP"



	<b>PROCESO GESTIÓN DE SOPORTE TECNOLÓGICO</b>	<b>CÓDIGO</b>	An-1-Pr-PGST-SIS-1		
	<b>SISTEMAS</b>	<b>VERSIÓN</b>	1		
	<b>ANEXO: 1 MANUAL COPIA DE SEGURIDAD "BACK UP"</b>	<b>PÁGINA</b>	5	DE	10



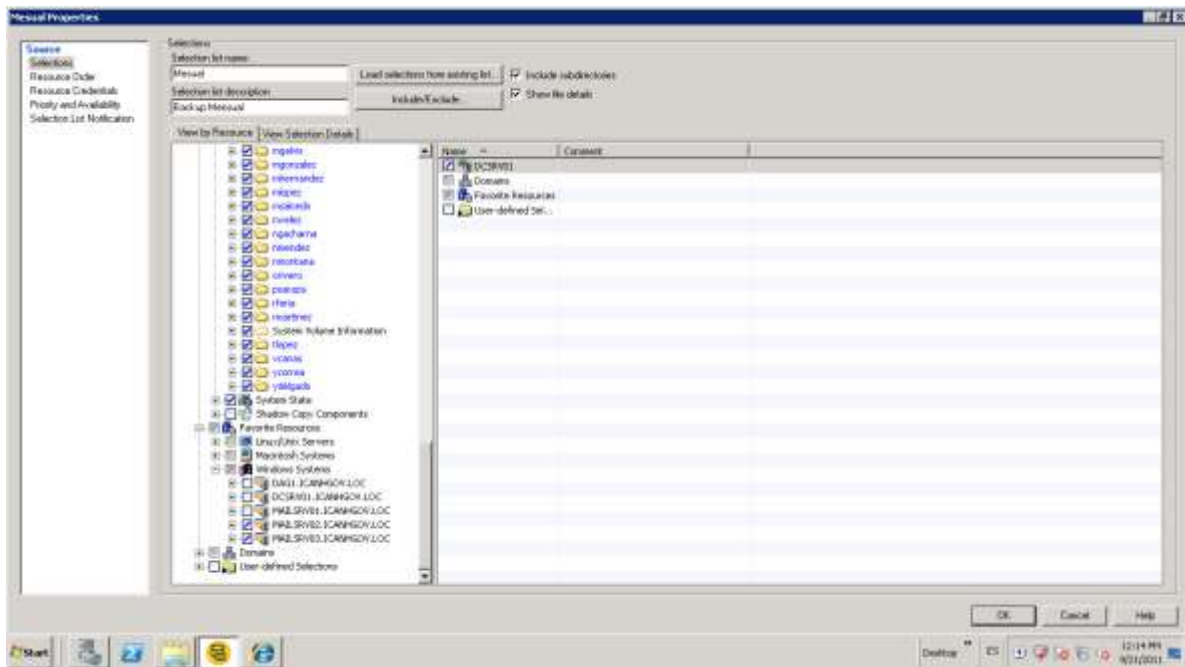
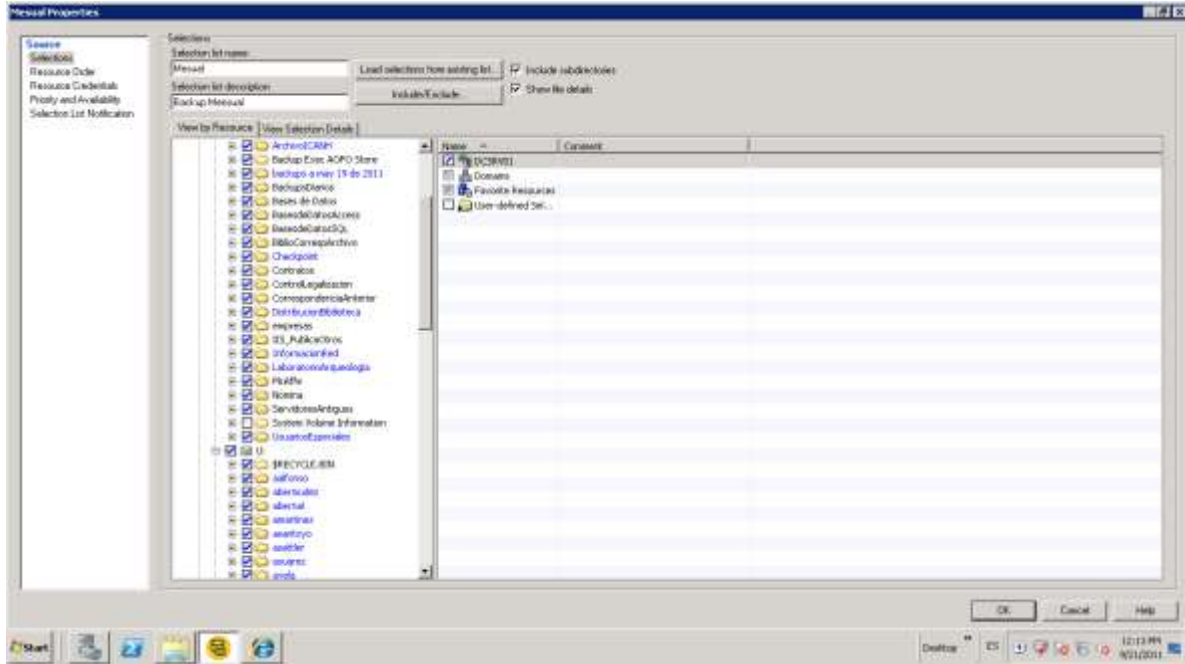
- Mensual a cinta:






SISTEMAS

ANEXO: 1 MANUAL COPIA DE SEGURIDAD "BACK UP"



	PROCESO GESTIÓN DE SOPORTE TECNOLÓGICO	CÓDIGO	An-1-Pr-PGST-SIS-1		
	<b>SISTEMAS</b>	VERSIÓN	1		
	<b>ANEXO: 1 MANUAL COPIA DE SEGURIDAD "BACK UP"</b>	PÁGINA	7	DE	10

### **PASOS PARA LA MODIFICACION DE LOS BACK UPS PROGRAMADOS:**

Verifica cual de los back up programados requiere la actualización (diario, semanal, semanal a disco o mensual) y selecciona en el "Job Monitor" de la consola de Symantec Back up Exec Si la modificación es de programación, entrar por la opción "Job set up" y hacer la correspondiente modificación, teniendo en cuenta que ésta no afecte las demás programaciones existentes. La ejecución de los back ups debe ser en horas nocturnas. Si la modificación es para incluir o excluir algún volumen, carpeta o unidad de información, se debe entrar por "Selection List name" para marcar o desmarcar según sea el caso.

### **PASOS PARA CONTROLAR LA ROTACIÓN DE CINTAS:**


En todos los casos que se requieran cambios en las cintas del autoloader, se debe actualizar el diagrama del "Esquema de rotación de cintas" actualizado (Ver diagrama Anexo 2 Esquema de Rotación de Cintas).

Verifica la cinta a colocar en el autoloader, colocar el sticker respectivo en la forma adecuada, para que pueda ser leído el código de barras por el autoloader. Coloca la cinta nueva con su sticker recién colocado, en el slot correspondiente. Para poder colocar la cinta nueva previamente se debe entrar por "Devices" de la consola de Symantec Back up Exec, expandir el árbol de DCSRVO1 hasta encontrar DELL 001 y allí dar botón derecho, para seleccionar unlock y desbloquear las cintas. Dependiendo de donde se va a colocar la cinta (slot). Selecciona en el autoloader la opción "left" o "right". Una vez colocada la cinta en el slot correspondiente, hacer un scan desde la opción "Devices" de la consola de Symantec Back up Exec, para verificar su normal reconocimiento por parte del autoloader.

Para terminar entrar por "Devices" de la consola de Symantec Back up Exec, expandir el árbol de DCSRVO1 hasta encontrar DELL 001 y allí dar botón derecho, para seleccionar Lock, para bloquear de nuevo


### **PASOS PROCEDIMIENTO CUANDO UNA CINTA SE ATASCA EN EL AUTOLOADER:**

Verifica en "Devices" de la consola de Symantec Back up Exec, cuál cinta está ausente y por ende a cual slot corresponde, de acuerdo con lo previsto en el "Esquema de rotación de cintas"

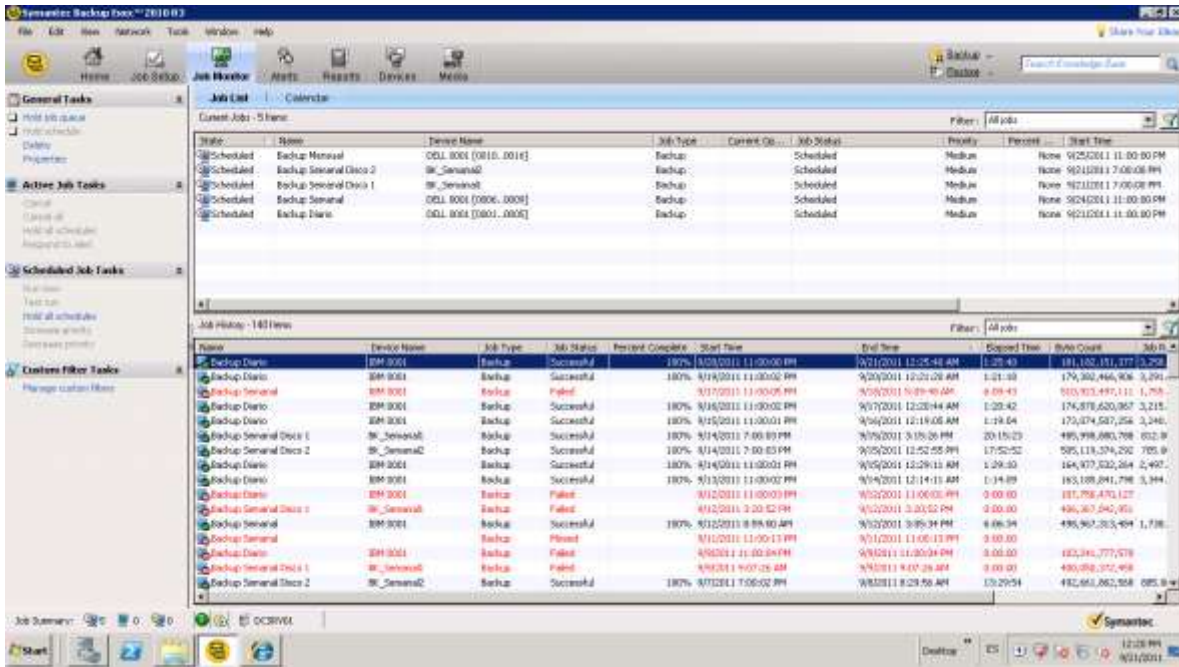
En "Devices" de la consola de Symantec Back up Exec, expandir el árbol de DCSRVO1 hasta encontrar DELL 001 y allí dar botón derecho, para seleccionar unlock y desbloquear las cintas Manipular directamente el autoloader (robot), entrando por la opción COMANDS, MOVE , para mover desde DRIVE hasta el slot correspondiente, según el diagrama del esquema de rotación de cintas. Si es necesario reiniciar los servicios de back up exec mediante la opción  que aparece en la parte inferior del "Job Monitor" de la consola de Symantec Back up Exec.

Si se reinician los servicios verificar en "Services" de Administrative Tools" del servidor DCSRVO1, que todo los servicios de Back up Exec hayan sido iniciados, de lo contrario, deben ser iniciados en forma manual.

Para terminar entrar por "Devices" de la consola de Symantec Back up Exec, expandir el árbol de DCSRVO1 hasta encontrar DELL 001 y allí dar botón derecho, para seleccionar Lock, para bloquear de nuevo.

	<p>PROCESO GESTIÓN DE SOPORTE TECNOLÓGICO</p>	CÓDIGO	An-1-Pr-PGST-SIS-1		
	<p><b>SISTEMAS</b></p>	VERSIÓN	1		
	<p><b>ANEXO: 1 MANUAL COPIA DE SEGURIDAD "BACK UP"</b></p>	PÁGINA	8	DE	10

**PASOS PARA CONTROLAR LA EJECUCION DE BACK UPS PROGRAMADOS:**



**Para los back ups diarios programados a cinta (ejecución todos los días en las noches):**

Verifica a diario en el “Job Monitor” de la consola de Symantec Back up Exec, la ejecución normal del back up programado. En caso de que el back up haya fallado, verificar el inconveniente y volver a iniciar el procedimiento en forma manual.

**Para los Back up semanales programados a cinta (ejecución viernes en la noche):**


Verifica el día lunes o día hábil siguiente, en el “Job Monitor” de la consola de Symantec Back up Exec, la ejecución normal del back up programado, en caso de que el back up haya fallado, verificar el inconveniente y volver a iniciar el procedimiento en forma manual.

**Para los Back up semanales programados a discos externos (ejecución miércoles en la noche):**

Coloca el día miércoles o día hábil anterior, a más tardar las 5 pm, los dos discos externos en el orden asignado y tal como fueron marcados, en el servidor DCSRVO1.

Verifica el día jueves o día hábil siguiente en la consola de Symantec Back up Exec, la ejecución normal del back up programado. En caso de que el back up de alguno de los dos discos haya fallado, verificar el inconveniente y volver a iniciar el procedimiento en forma manual.



	PROCESO GESTIÓN DE SOPORTE TECNOLÓGICO	CÓDIGO	An-1-Pr-PGST-SIS-1		
	<b>SISTEMAS</b>	VERSIÓN	1		
	<b>ANEXO: 1 MANUAL COPIA DE SEGURIDAD "BACK UP"</b>	PÁGINA	9	DE	10

En caso de que los back ups hayan funcionado normalmente, enviar el "Disco 1" a custodia en la caja fuerte del ICANH y el "Disco 2" a custodia en ubicación externa al ICANH. Para lo anterior, hacer el correspondiente registro en el Formato 1 Custodia Interna y Externa de "Back Ups" (Ft-1-Pr-PGST-SIS-1).

**Nota:**

Para la generación de los back ups a discos externos, se debe tener en cuenta que los discos externos deben ser colocados en los puertos USB dispuestos en el servidor DCSR01, en el orden marcado allí físicamente, el día miércoles a más tardar a las 5 pm. También una vez colocados los discos se debe hacer el escaneo correspondiente para verificar que efectivamente han sido reconocidos por el sistema de back ups de Symantec.

Una vez generados los back ups en forma normal, los discos externos se deben retirar del servidor DCSR01 y enviar a custodia, por ejemplo:

- El disco externo 1 a caja fuerte del ICANH, haciendo la anotación en el formato correspondiente.
- El disco externo 2 a custodia externa a las instalaciones del ICANH, haciendo la anotación en el formato correspondiente.

**Para los Back up mensuales programados a cinta (ejecución último sábado del mes):**

Verifica el día lunes o día hábil siguiente, en la consola de Symantec Back up Exec, la ejecución normal del back up programado. En caso de que el back up haya fallado, verifica el inconveniente y volver a iniciar el procedimiento en forma manual.

En caso de que el back up haya funcionado normalmente, enviar a custodia, la cinta correspondiente al mes del back up. Para lo anterior, hacer el correspondiente registro Formato 1 Custodia Interna y Externa de "Back Ups" (Ft-1-Pr-PGST-SIS-1).

**PASOS PARA LIMPIEZA DE LECTOR DE AUTOLOADER:**

Retira la cinta del slot 16.

Coloca la cinta de limpieza en el slot 16.

Luego se debe operar el autoloader para llevar la cinta de limpieza desde el slot 16 al drive (manipular directamente el autoloader, entrando por la opción COMANDS, MOVE).


Espera que la limpieza se realice.

Operar el autoloader para llevar la cinta del drive al slot 16.

Sacar la cinta de limpieza y colocar de nuevo la cinta que allí estaba originalmente (manipular directamente el autoloader, entrando por la opción COMANDS, MOVE)

**II. BACK UPS MANUALES**

Genera los back ups manuales requeridos sobre Windows server 2003, usando el utilitario de back ups del sistema operativo.

	PROCESO GESTIÓN DE SOPORTE TECNOLÓGICO	CÓDIGO	An-1-Pr-PGST-SIS-1		
	<b>SISTEMAS</b>	VERSIÓN	1		
	<b>ANEXO: 1 MANUAL COPIA DE SEGURIDAD "BACK UP"</b>	PÁGINA	10	DE	10

Se debe generar back up manual (al menos dos veces al mes) de system state de SRVISA01 y de las reglas de esa server.

Se debe generar back up de checkpoint y de la consola antivirus de McAfee, cuando estos sufran algún cambio

**NOTA IMPORTANTE:**

Los usuarios de la red ICANH son responsables de la generación periódica de copias de seguridad de datos de carácter institucional, en la ubicación de red, que la oficina de Planeación y sistemas establezca para ello. La generación de estas copias de seguridad se hará mediante carpetas compartidas y de uso exclusivo para cada funcionario y /o contratista.